

图 287 湖北似褶缘蝻 *Paraxantia hubeiensis* Liu et Kang

a. 头前面观 (head, frontal view); b. 头和前胸背板背面观 (head and pronotum, dorsal view); c. 头和前胸背板侧面观 (head and pronotum, lateral view); d. 雄性左前复翅腹面摩擦发音音锉 (stridulatory file on underside of male left tegmen); e. 雄性尾须背面观 (male cerci, dorsal view); f. 雄性下生殖板腹面观 (male subgenital plate, ventral view); g. 雄性外生殖器骨片背面观 (sclerite of male genitalia, dorsal view) (scale bar = 1 mm)

观察标本 1♂ (正模), 湖北鹤峰, 分水岭林场, 1200 m, 1989.VII.30, 孙保文采 (IZCAS)。

分布 湖北 (鹤峰)。

(239) 黄山似褶缘蝻, 新种 *Paraxantia huangshanensis* Liu X. W., sp. nov. (图 288)

特征记述 雄性 体大型。头顶强向下倾斜, 几乎等宽于触角基节宽, 顶端微凹, 背面具沟, 颜顶截形, 或多或少呈水平向突出, 与头顶几乎接触。复眼垂直向延长, 椭圆形, 突出。前胸背板前缘内凹, 后缘宽圆, 侧隆线前部具皱褶, 背面平坦, 前横沟呈直线, 中横沟“V”形, 后横沟不明显; 侧叶较宽大, 下缘前半部平, 后半部向下倾斜, 后缘肩凹明显。前足基节具刺; 前足腿节腹面内缘具 8 或 9 刺, 中足腿节腹面外缘具 11 或 12 刺, 前足和中足胫节背面无沟, 具端距, 听器内外两侧均为封闭型。后足腿节腹面内缘具 4 刺, 外缘具 26-28 刺; 后足胫节背面内外缘各具 22-26 刺。两对翅发达, 前复

翅较宽阔，沿 M+Cu₁ 脉具明显的褶角；Sc 脉和 R 脉从基部分开，中段几乎毗连，R 脉具 4 分支，Rs 脉从 R 脉中部之后分出，不分叉；左前复翅摩擦发音区最大宽度为 6.0 mm，外缘呈钝角形突出，Cu₂ 脉较弯曲，音齿约 67。后翅长于前复翅。中胸和后胸腹板裂叶均为钝角形。第 10 腹节背板两侧中部明显缢缩，后缘内凹；肛上板舌形，具纵沟。尾须较直，粗壮，端部分成 2 支，下支具尖锐的强折向腹方的内刺。下生殖板宽阔，具纵中隆线，后缘凹口较宽；端管略粗短。外生殖器革片多齿。

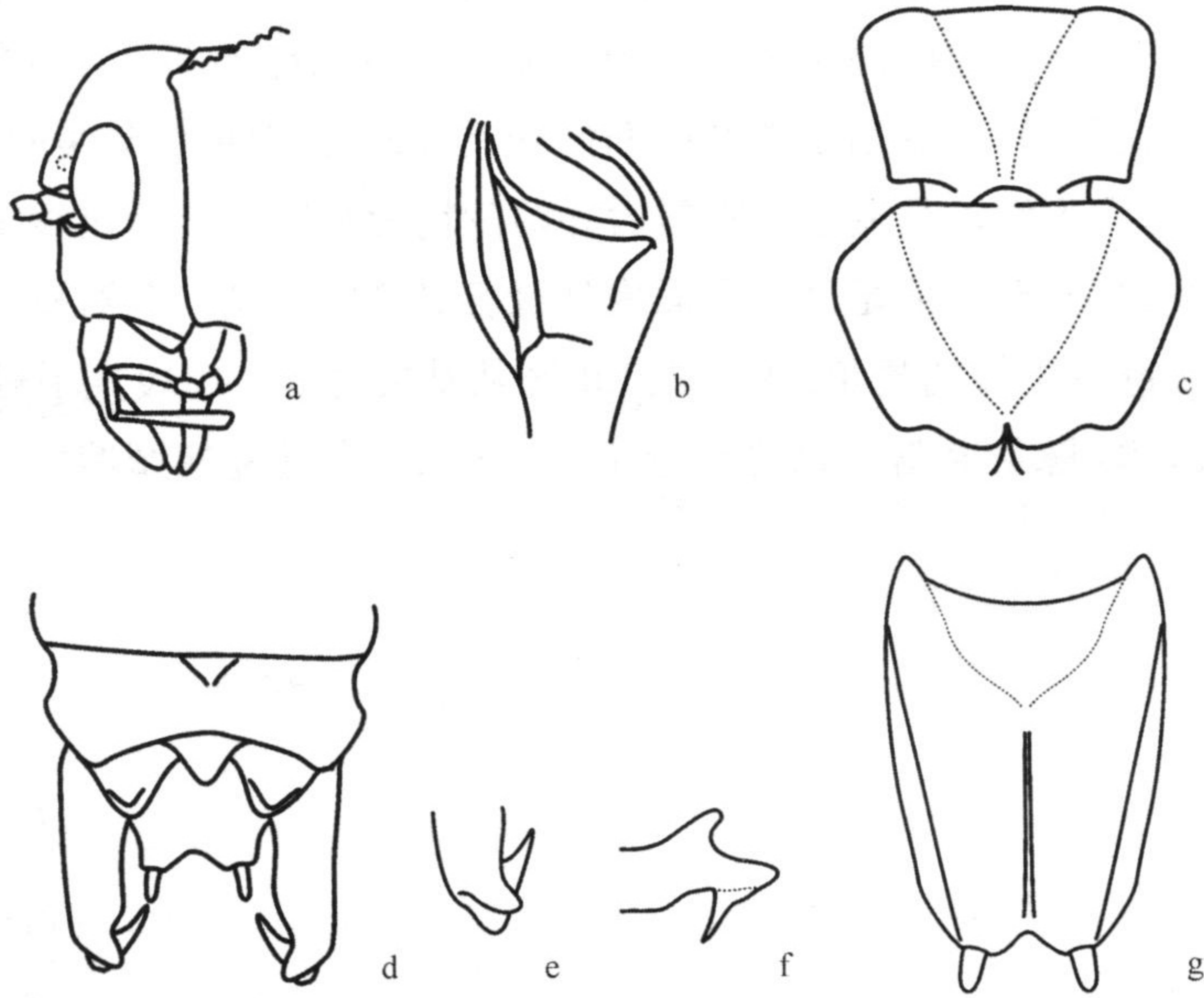


图 288 黄山似褶缘螽，新种 *Paraxantia huangshanensis* Liu X. W., sp. nov.

a. 头和前胸背板基部侧面观 (head and pronotum, lateral view); b. 雄性左前复翅摩擦发音器官背面观 (male stridulatory apparatus of left tegmen, dorsal view); c. 前胸腹板和中胸腹板腹面观 (prosternum and mesosternum, ventral view); d. 雄性腹端 (male abdominal apex, dorsal view); e. 雄性尾须端部背面观 (apex of male cerci, dorsal view); f. 雄性尾须端部侧面观 (apex of male cerci, lateral view); g. 雄性下生殖板腹面观 (male subgenital plate, ventral view)

雌性未知。

体色 通常为绿色，单色。复眼褐色。

雄性量度 (mm) 体长: 32.0; 前胸背板长: 8.5; 前复翅长: 56.0; 前复翅最宽: 20.0; 后足腿节长: 25.0。

观察标本 正模, ♂, 安徽 (黄山), 1991.V.11-21 (MSIE)。

词源 本种以安徽黄山“Huangshan”命名，表示首见于该地。

分布 安徽 (黄山)。

讨论 本新种与湖北似褶缘螽 *P. hubeiensis* Liu et Kang 非常接近，区别在于前足腿节约等长于前胸背板，音齿较少和雄性生殖器革片多齿。